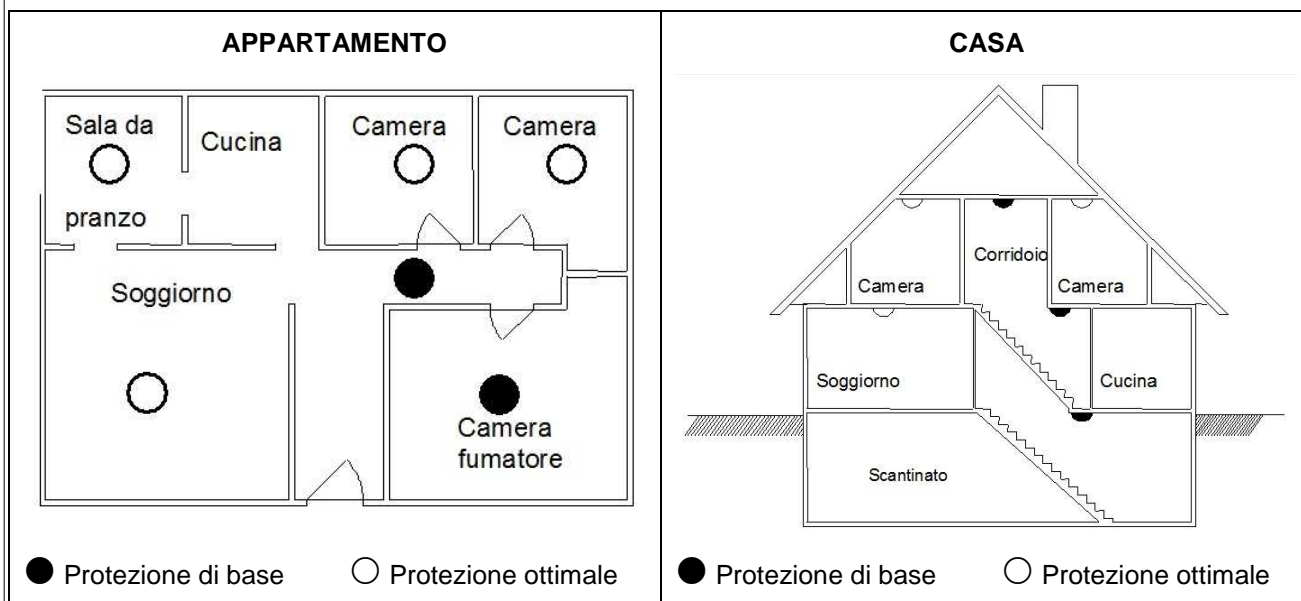


## VESTA - RIVELATORE DI FUMI A BATTERIA PER USO DOMESTICO



VESTA è un rivelatore ottico di fumo stand-alone, per la protezione di abitazioni private (case, appartamenti, roulotte e camper ecc.) Utilizza l'effetto Tyndall per verificare la presenza di particelle di combustione nell'aria, rivelando, in particolare, fumi freddi e visibili con particelle di combustione di dimensioni comprese tra  $0,3 \mu\text{m}$  e  $2 \mu\text{m}$ . Quando il fumo viene rilevato, emette un suono di allarme attraverso il buzzer di cui è dotato. E' dotato di una batteria ed emette un suono modulato compatibile con il segnale di evacuazione specificato secondo le ISO8201 standard.  
**Attenzione! VESTA non è un rivelatore di gas.**

### 1. UBICAZIONE RACCOMANDATA



#### Per una protezione di base :

- Collocare un rivelatore ad ogni piano
- Collocare un rivelatore in prossimità della zona notte (ad esempio, nel corridoio che conduce alle camere ; in caso di corridoio lungo > 10m, collocare 1 rivelatore ad ogni estremità).
- Collocare un rivelatore in ogni camera da letto occupata da un fumatore.

#### Per una protezione ottimale:

- Collocare un rivelatore in ogni locale, evitando le ubicazioni di seguito controindicate

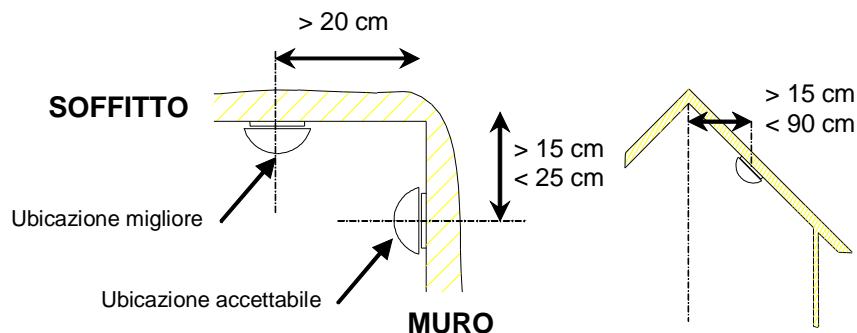
## 2. UBICAZIONE DEL RIVELATORE NEL LOCALE

Il rivelatore deve essere fissato preferibilmente al soffitto al centro del locale, altrimenti :

- A più di 20 cm da qualunque ostacolo (muro, parete divisoria, trave, ecc...).
- A più di 60 cm da ogni angolo del locale.

In caso di impossibilità, fissare il rivelatore sul muro :

- A una distanza compresa tra 15 e 25cm dal soffitto
- A più di 60 cm da ogni angolo del locale.



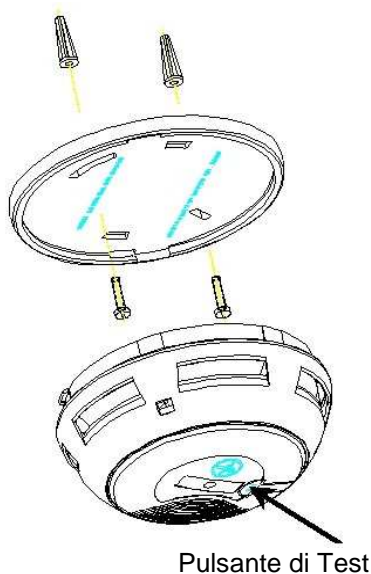
In caso di soffitto a punta, inclinato, a volta o in stile cattedrale, installare il rivelatore ad una distanza orizzontale compresa tra 20cm e 90cm dalla verticale che passa dal punto più alto.

## 3. UBICAZIONE CONTROINDICATA

Non installare il rivelatore :

- A meno di 1m da bocchette di riscaldamento, di raffreddamento o di aerazione. Il fumo potrebbe essere allontanato o diluito.
- In un punto in cui la temperatura rischia di scendere sotto 0°C o di salire al di sopra di +50°C ; rischio di cattivo funzionamento del rivelatore.
- In un locale in cui vi è rischio di condensazione. I bagni e le lavanderie devono essere evitati.
- Nei luoghi in cui possono essere esalati fumi (cucina o garage poco ventilati) e generare allarmi indesiderati.
- In un luogo troppo polveroso.

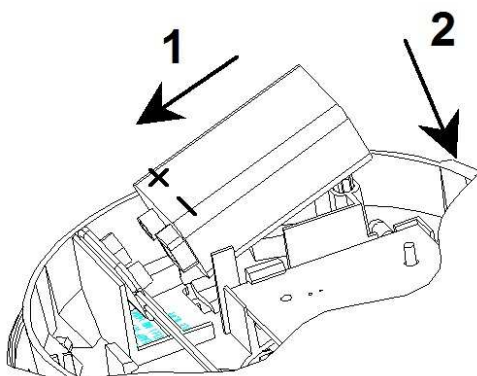
## 4. INSTALLAZIONE DEL RIVELATORE



- Togliere la base del rivelatore ruotando in senso antiorario.
- Collocare la base nel punto previsto e segnare con la matita la posizione dei 2 fori di fissaggio.
- Utilizzare le 2 viti di fissaggio e le spine in dotazione (foratura Ø5mm).
- Fissare saldamente la base.
- Installare la pila (vedi paragrafo 5).
- Fissare il rivelatore sulla base ruotando in senso orario fino al bloccaggio.

**VESTA è munito di un dispositivo di sicurezza che ne impedisce il bloccaggio senza la pila.**

## 5. SOSTITUZIONE DELLA PILA



In caso di pila scarica, il rivelatore **VESTA** emetterà un segnale acustico ogni minuto. Sarà quindi necessario sostituire immediatamente la pila procedendo come segue :

- Togliere il rivelatore dal suo supporto (Rotazione in senso antiorario).
- Togliere la pila usata. La pila non deve essere gettata, ma riportata al distributore.
- Inserire una pila nuova 9Vdc di tipo ALCALINO.
- Controllare che il collegamento della pila sia corretto e ricollocare la pila nel suo alloggiamento.
- Fissare il rivelatore sulla base ruotando in senso orario fino a quando si innesta.
- Verificare il corretto funzionamento del VESTA (paragrafo 6)

Si consiglia di sostituire la pila una volta all'anno. **Non utilizzare mai pile ricaricabili**

## 6. CONTROLLO DI FUNZIONAMENTO DEL VESTA

In funzionamento normale, **VESTA** emette un flash luminoso rosso una volta al minuto. Dovrete controllare il funzionamento integrale del vostro rivelatore una volta al mese o dopo ogni sostituzione della pila, premendo il pulsante « **TEST** » situato sul coperchio.

- La spia del VESTA lampeggia.
- Entro dieci secondi circa emette un suono acuto di allarme
- Il rilascio del pulsante provoca l'arresto immediato della segnalazione di allarme.

Provvedete a familiarizzare gli occupanti della vostra abitazione al suono di VESTA, abituandoli ad evacuare la casa quando lo sentono.

**Tenetevi ad una distanza ragionevole dal rivelatore (braccio teso) per proteggere le orecchie dal suono molto potente.**

**Non tentate di provocare un allarme con altri mezzi (impiego dell'accendino, ecc.); potreste danneggiare il rivelatore o, peggio, creare un principio d'incendio.**

## 7. MANUTENZIONE

Il vostro rivelatore è stato concepito per richiedere la minore manutenzione possibile. Tuttavia, **una volta all'anno** devono essere eseguite alcune semplici operazioni: queste possono essere eseguite assieme alla sostituzione della pila (paragrafo 5)

Dopo aver tolto il rivelatore :

- Pulire le fessure del rivelatore (situate sul lato) con un aspirapolvere, utilizzando una spazzola morbida o direttamente uno dei suoi accessori.
- Utilizzare un panno leggermente umido per pulire l'esterno del coperchio.

Si consiglia di sostituire il rivelatore dopo 5 anni.

**Se il rivelatore è collocato in un posto sporco, è necessario pulirlo più spesso. La manutenzione del rivelatore è importante per garantire la vostra sicurezza : un apparecchio sporco può generare falsi allarmi o scattare tardivamente.**

## 8 LIMITE DEL RIVELATORE-SEGNALATORE DI FUMI.

Il rivelatore-segnalatore di fumi è un apparecchio che consente di segnalare tempestivamente un principio d'incendio: gli incendi in ambito residenziale hanno inizio in vari modi e sono spesso imprevedibili. Il rivelatore-segnalatore di fumi potrebbe in alcuni casi non segnalare un incendio se :

- La pila è scarica o di tipo scadente (vedi paragrafo 5).
- L'elettronica è difettosa: è necessario verificarla come indicato al paragrafo 6.
- La manutenzione non viene mai eseguita (vedi paragrafo 7).
- L'ubicazione è errata (vedi paragrafo 3).
- Il fumo non lo raggiunge. Il rivelatore-segnalatore di fumo può non rilevare il fumo generato da un incendio situato ad un altro piano o dall'altro lato di una porta.
- E' troppo distante. Benché disponga di un suono molto potente, il rivelatore-segnalatore può non svegliare una persona dal sonno profondo. Per la massima protezione si consiglia di collocare 1 rivelatore in ogni camera.

**VESTA aiuta a salvare vite, ma non vi esonera dal sottoscrivere un'assicurazione per proteggere le persone e le cose.**

### Dati Tecnici:

Caratteristiche elettriche:	
Tensione di alimentazione	6,5Vcc - 9Vcc
Tensione di alimentazione nom.	9 Vcc
Corrente a riposo (9 Vcc)	4 -5,5 $\mu$ A + 6,5 $\mu$ A media (500mA/105 $\mu$ s ogni 8s)
Corrente in allarme (9 Vcc)	11mA $\pm$ 2mA
Corrente in guasto (9 Vcc)	come corrente di riposo
Caratteristiche Meccaniche:	
Peso	185g
Dimensioni (in mm)	H:54 D:120
Materiale	ABS
Colore	Bianco
Grado di protezione	IP32
Modalità di montaggio	2 viti $\varnothing$ 3,5mm
Caratteristiche Ambientali:	
Temperatura di funzionamento	0°C a + 55°C
Temperatura di stoccaggio	+10°C a + 50°C
Umidità relativa di funzionamento	$\leq$ 93%
Umidità relativa di stoccaggio	$\leq$ 85%
Caratteristiche Acustiche:	
Potenza Sonora in Allarme	> 93dB @ 1m
Potenza Sonora in Guasto	> 70dB @ 1m



0333

06

0333 – CPD – 292002

Rivelatore ottico di fumo  
VESTA

EN 14604 : 2005

Costruttore: FARE

Indirizzo: *Route de Bouzonville en Beauce -  
BP 10809*

*FR 45308 PITHIVIERS - FRANCE*

Marca: FARE