

GUIDA RAPIDA ALL'INSTALLAZIONE E PROGRAMMAZIONE

1. DESCRIZIONE

Questa guida rapida contiene informazioni utili all'installazione, al cablaggio e alla programmazione (configurazione) del modulo Wi-Fi WAN Combivox. Il dispositivo consente, tramite modulo IP Smartweb (cod. 11.935), il collegamento, via rete Wi-fi dedicata allo scopo, tra centrali Combivox predisposte e tastiere Wi-fi SIMPLYA VIDEO (cod. 15.970); permette di creare una rete LAN, dedicata e sicura al sistema di Antifurto e di Videosorveglianza, completamente separata dalla rete dell'abitazione. E' costantemente controllato dal dispositivo Smartweb a cui è connesso, che è in grado di riavviarlo in caso di necessità.

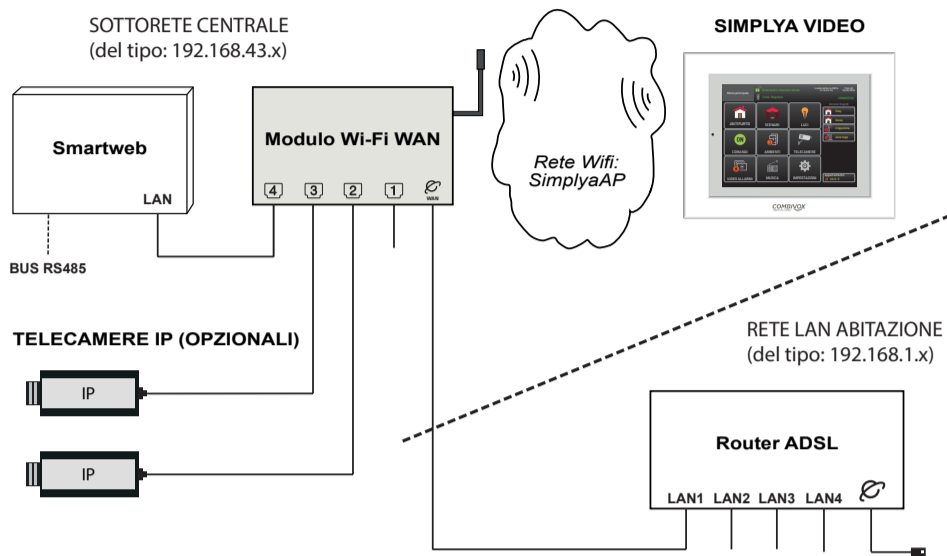


Fig.1

Sullo 4 porte LAN presenti nello switch del modulo Modulo Wi-Fi WAN collegare **SOLO** dispositivi connessi con la centrale come telecamere IP, switch di rete e tastiere Simplya Video. Non è consentito collegare PC personali e dispositivi mobili in questa rete LAN e Wi-Fi dedicata, tranne per la configurazione iniziale dei parametri di rete.

Allo stesso tempo è assolutamente sconsigliato configurare e collegare telecamere nella rete LAN dell'abitazione perchè influisce negativamente sul corretto funzionamento del sistema.

L'indirizzo IP del modulo Wi-Fi su porta WAN è pari a: 192.168.1.27, quindi si presuppone che la rete di casa sia configurata del tipo 192.168.1.x e che non ci siano altri dispositivi LAN che abbiano lo stesso indirizzo IP della WAN.

L'accesso da internet sul sistema avviene su linea ADSL configurando opportunamente le porte di accesso del router di casa.

2. INSTALLAZIONE E COLLEGAMENTI

In Fig. 2 è mostrato il contenitore del modulo con evidenziate le asole per l'apertura. Posizionare il dispositivo in un luogo asciutto in modo tale da poter essere facilmente collegabile all'uscita relè della Smartweb e al router ADSL. Individuato il punto di installazione più opportuno, rimuovere il coperchio, facendo pressione con un giravite sulle due asole (Fig.2).

Fissare il modulo al muro tramite gli appositi fori di fissaggio (A) utilizzando 4 viti fisher (Fig.3). Collegare una qualsiasi porta LAN presente sul router ADSL (o su uno switch derivato) al connettore WAN presente sul modulo, utilizzando un cavo di rete UTP CAT.5 e connettori plug 8 poli (cavo (B) Fig.3). Un altro cavo LAN deve essere collegato tra una delle 4 porte disponibili sul modulo Wi-fi WAN (cavo (C) di Fig.3) e la porta LAN della Smartweb (Fig.1).



Fig.2

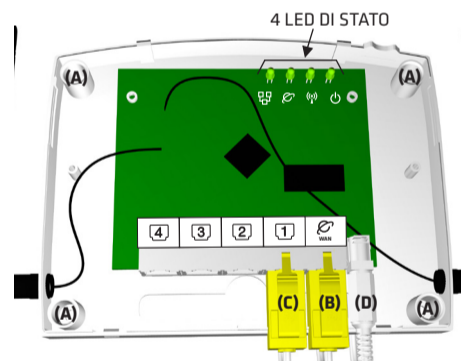


Fig.3

Collegare il jack del cavo di alimentazione in dotazione al connettore (D) presente sul modulo (Fig.3). Sull'altro estremo collegare l'uscita a 12V supervisionata ACC.P. presente sulla scheda Smartweb utilizzando un cavo prolunga 2 poli (Fig. 4), rispettando le polarità.

IMPORTANTE: ruotare le antenne laterali nella posizione desiderata EVITANDO ASSOLUTAMENTE di compiere una rotazione superiore a 180°.

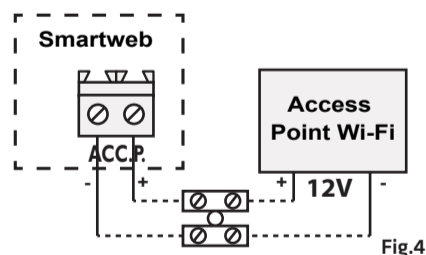


Fig.4

3. MESSA IN SERVIZIO

Alimentare la centrale e il router ADSL: se i collegamenti sono stati eseguiti correttamente, i 4 LED di stato presenti sulla scheda devono risultare accesi.

L'indicazione fornita dai LED è la seguente:

LED (Figura 3)	Stato	Indicazione
	Spento	Assenza di alimentazione
	Acceso	Sistema pronto
	Spento	Connessione Wlan inattiva
	Acceso	Connessione Wlan attiva (sistema wireless pronto)
	Lampeggiante	Trasmissione o ricezione dati tramite interfaccia Wlan
	Spento	Assenza di alimentazione o di connessione fisica su connettore WAN
	Acceso	Connessione fisica con una rete Lan (via ethernet cavo su WAN)
	Spento	Assenza di alimentazione o di connessione fisica
	Acceso	Connessione fisica con una rete Ethernet
	Spento	Assenza di alimentazione o di connessione fisica

4. PERSONALIZZAZIONE DEI PARAMETRI DI RETE DEL MODULO

Nella tabella seguente sono rappresentati i parametri di default del modulo Wi-Fi WAN:

RETE WAN	RETE LAN
Indirizzo IP: 192.168.1.27	Indirizzo IP di accesso: 192.168.43.1
Gateway: 192.168.1.1	Porta di accesso al modulo: 80
DNS primario: 8.8.8.8	SSID Wlan: SimplyaAP
Porta di accesso al modulo: 9999	WPA-PSK: Combivox123

Non modificare i parametri di RETE LAN di default, se non strettamente necessario.

4.1 I parametri di rete WAN

La porta WAN rappresenta l'interconnessione tra la rete dell'abitazione e la rete interna della centrale di antifurto (Fig.1).

Il modulo è già configurato per collegarsi sulla rete LAN dell'abitazione con indirizzo IP del router ADSL: **192.168.1.1**

Per verificare i parametri di rete dell'abitazione, collegare il proprio PC con un cavo LAN su una delle 4 porte disponibili sul router ADSL come indicato in Figura 5.

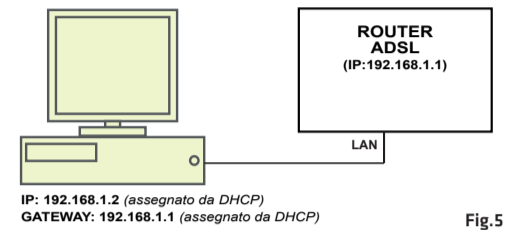


Fig.5

Impostare la scheda di rete con DHCP abilitato e attendere che il PC si connetta in rete. A questo punto entrare in impostazioni di rete del proprio PC e leggere l'indirizzo IP e il gateway assegnato. Considerando l'esempio in figura 5, i valori da impostare nei parametri della WAN nel modulo Wi-Fi sono:

Indirizzo IP: **192.168.1.x (con x compreso tra 2 e 256)**

Gateway: **192.168.1.1**

quindi i valori di default indicati nella tabella superiore sono corretti e NON è necessario modificare i parametri di rete WAN della centrale.

In caso contrario, per personalizzare i parametri del modulo Wi-Fi WAN, è necessario collegare un PC (fisso o portatile) ad una delle 4 porte LAN libere disponibili sul dispositivo da configurare, come indicato i Fig.6.

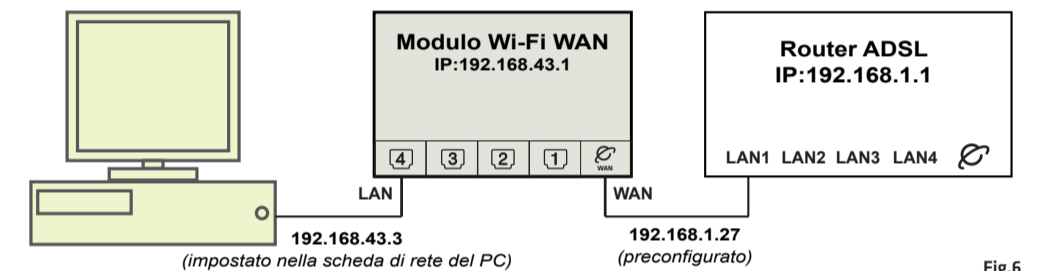


Fig.6

Accendere il PC e configurare la scheda di rete del PC con valori del tipo:

- Indirizzo IP: **192.168.43.x** (dove x può assumere un valore compreso tra 2 e 255 diverso da 25 e dall'indirizzo IP delle telecamere collegate: per esempio 192.168.43.3);
- Subnet mask: **255.255.255.0**
- trascurare i restanti parametri

Aprire il browser e digitare l'indirizzo IP:

http://192.168.43.1

e attendere la finestra di inserimento dei dati di accesso:

username: admin
password: admin

Una volta effettuato l'accesso, appare la finestra di stato rete del modulo WAN-Wlan rappresentata in figura 7



Fig.7

Dal menu laterale, selezionare "WAN" per modificare i parametri di accesso alla rete dell'abitazione (vedi Figura 8).

Inserire:

- IP Address
- Default Gateway
- DNS Server1
- DNS Server 2

in modo corretto in funzione dei parametri del router ADSL utilizzato, per consentire l'accesso su WEB della centrale.

Premere il tasto "Applica" per confermare le modifiche.

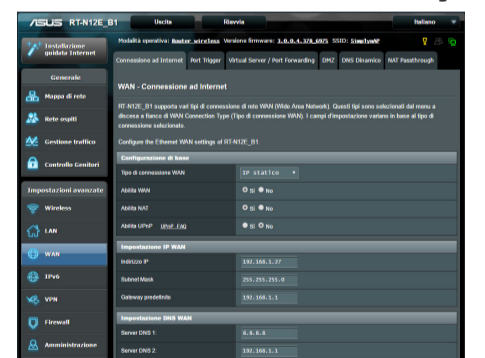


Fig.8

4.2 I parametri di rete Wireless

Dal menu laterale selezionare "Wireless" per modificare i parametri di rete Wlan preconfigurati sul modulo Wi-Fi WAN.

I valori di default:

Wi-Fi SSID: SimplyaAP
Wi-Fi Password: Combivox123

N.B.: Il canale Wifi di default (riga Canale di controllo) è impostato su "Auto". Nel caso in cui ci siano altri sistemi Wi-Fi all'interno della stessa copertura radio di questo dispositivo, selezionare un numero di canale fisso (da 1 a 13) il più possibile lontano da quello impostato sugli altri.

ATTENZIONE: modificare SSID e password WPA-PSK implica la modifica anche dei parametri di connessione di rete nel menu tecnico della tastiera Simplya Video (vedi manuale).

Premere il tasto "Applica" per confermare le modifiche.

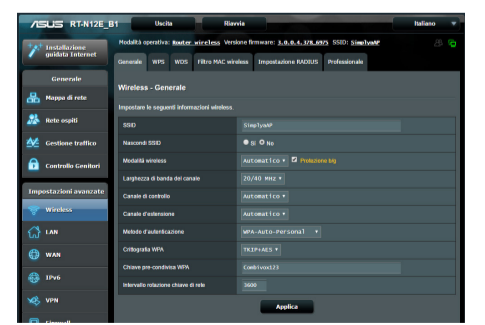


Fig.9

4.2 I parametri del Virtual Server / Port Forwarding

Dal menù WAN (vedi Fig.8) selezionare la scheda superiore "Virtual Server / Port Forwarding" (Fig.10). In questa schermata è possibile inserire i dispositivi collegati sulla rete LAN interna del modulo Wi-Fi WAN che devono essere raggiungibili dall'esterno. Di default, è già configurato l'accesso al modulo Smartweb (indirizzo IP: 192.168.43.25), al sistema video Recordia (indirizzo IP: 192.168.43.26) e a 2 telecamere IP opzionali con indirizzi e porte:

1. 192.168.43.51:1051
2. 192.168.43.52:1052

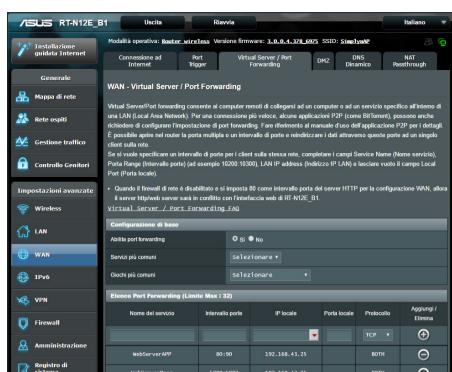


Fig.10

Per inserire altre telecamere da raggiungere dall'esterno, eseguire le seguenti operazioni (Fig.10):

1. inserire alla riga "IP Locale" l'indirizzo della telecamera;
2. selezionare "BOTH" come "Protocollo";
3. digitare la corrispondente porta programmata nel campo "Intervallo porte";
4. lasciare vuoto il campo "Porta locale";
5. nel campo "Nome del servizio" inserire una breve descrizione (p.e. il nome della telecamera).

Premere il tasto laterale con il segno "(+)" per aggiungere la regola nella tabella sottostante. Una volta caricati tutti i parametri delle telecamere da visualizzare, premere il tasto "Applica" per confermare le modifiche.

IMPORTANTE: l'apertura di queste porte sul modulo Wi-Fi WAN sono indispensabili per poter accedere all'interno del sistema dalla rete locale dell'abitazione. Per l'accesso da WEB su rete internet è indispensabile aprire le stesse porte anche su router ADSL in corrispondenza dell'indirizzo IP della porta WAN del modulo Wi-Fi WAN che di default è 192.168.1.27.

5. Configurazione della Smartweb

E' necessario modificare i parametri di rete LAN della Smartweb affinché il sistema possa funzionare correttamente con il modulo Wi-Fi WAN.

Prendiamo in considerazione la programmazione di default del modulo Wi-Fi WAN, in cui è previsto il collegamento del dispositivo Smartweb con indirizzo IP (192.168.43.25) e porta (80).

Per effettuare la programmazione della Smartweb, collegarla sul BUS della centrale ed alimentarla. Dal programmatore centrali, aprire la programmazione relativa alla centrale in questione ed abilitare il modulo Smartweb, quindi inserire i seguenti parametri di rete LAN:

- Indirizzo IP: 192.168.43.25
- Porta: 80
- Gateway: 192.168.43.1
- DNS primario: 192.168.43.1
- Non abilitare il DHCP
- Inserire un Nome Host che identifica il dispositivo

Collegare la centrale al PC utilizzando un cavo USB e premere sul tasto "Programma".

Un altro modo per modificare questi parametri di rete della Smartweb è quello di utilizzare il browser del PC: vedi manuale tecnico Smartweb.

6. Configurazione delle telecamere IP Combivox opzionali

Collegare ed alimentare le telecamere nella sottorete del modulo Wi-Fi WAN (Fig.11).

Accendere il PC e configurare la scheda di rete con valori del tipo:

- Indirizzo IP: **192.168.43.x** (dove x può assumere un valore compreso tra 2 e 255 diverso da 25 e dall'indirizzo IP delle telecamere collegate: per esempio 192.168.43.3);
- Subnet mask: **255.255.255.0**
- trascurare i restanti parametri

Collegare il PC nella sottorete del modulo Wi-Fi WAN (Fig.11).

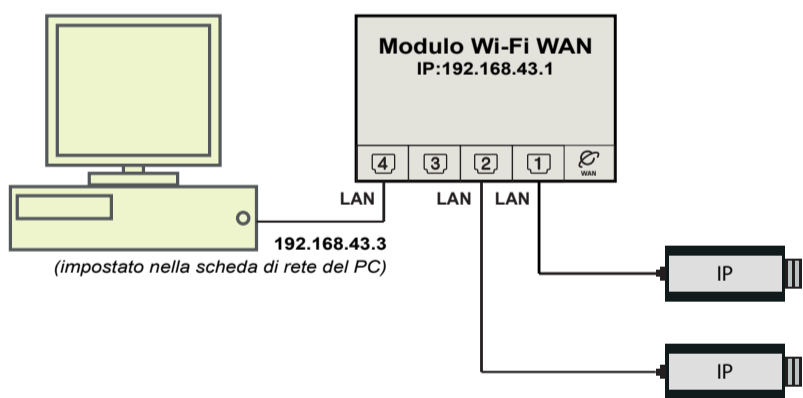


Fig.11

Aprire il software "Programmatore IP Cam" e attendere il riconoscimento delle telecamere collegate (Fig.12).

Dal menu laterale selezionare la prima telecamera e programmare i parametri di rete (Fig.13):

1. Indirizzo IP: **192.168.43.x** (dove x può assumere un valore compreso tra 2 e 255 diverso da 25 e dall'indirizzo IP delle telecamere collegate);
2. maschera di rete: **255.255.255.0**;
3. Gateway: **192.168.43.1**;
4. DNS 1: **8.8.8.8**;
5. DNS2: **192.168.43.1**;
6. Porta HTTP: **inserire un valore compreso tra 1000 e 65535**;
7. Porta PTZ e Video: **NON MODIFICARE QUESTI VALORI**;

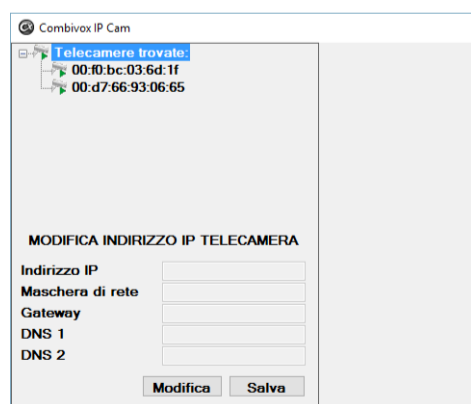


Fig.12

Eseguire la stessa operazione per le altre telecamere e scegliere un indirizzo IP e porta HTTP differente.

IMPORTANTE: gli indirizzi IP e porta delle telecamere programmate devono essere inseriti nei parametri del Virtual Server del modulo Wi-Fi WAN (vedi paragrafo 4.2) e del router ADSL.

N.B.: una volta installate e configurate le telecamere, accedere nelle impostazioni tecniche del dispositivo Smartweb e nella sezione "Telecamere" inserire i parametri di rete ed un nome identificativo di tutte le telecamere (vedi manuale tecnico Smartweb).

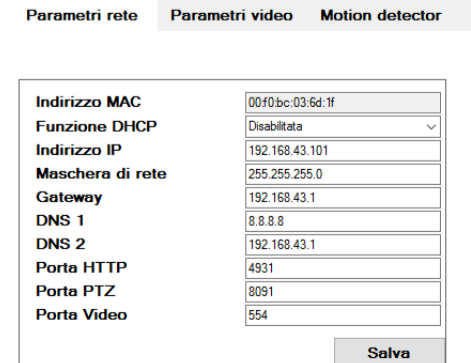


Fig.13

7. Verifica del funzionamento

In Fig.12 è visualizzato un esempio tipico di collegamento di un modulo Wi-Fi WAN all'interno di un sistema composto da una centrale con Smartweb e una tastiera Simplya Video, integrato nella rete LAN dell'abitazione connessa ad internet.

I dispositivi che compongono la sottorete della centrale hanno indirizzo IP del tipo **192.168.43.x**, mentre la rete dell'abitazione è del tipo **192.168.1.x**.

Collegare il proprio PC sulla rete LAN di casa (Fig. 11) e impostare la scheda rete con il DHCP abilitato.

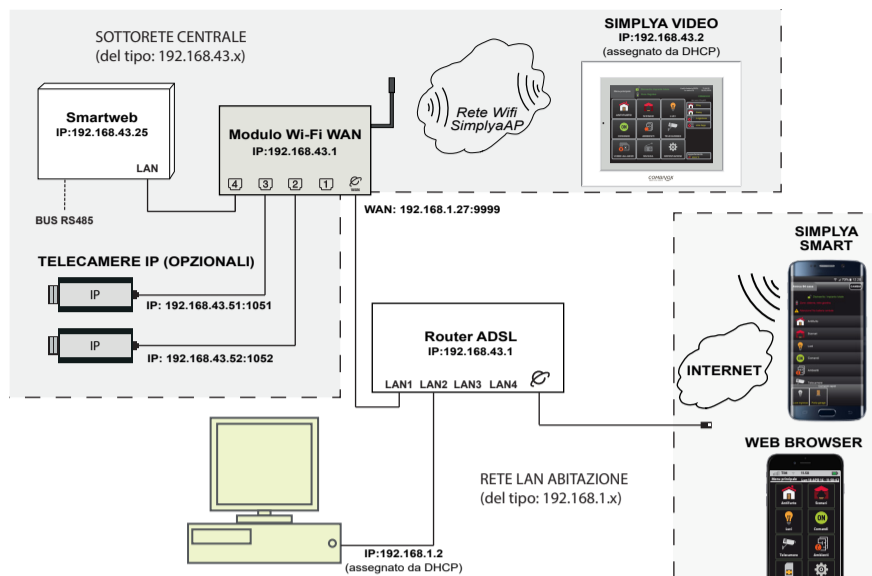


Fig.13

Per verificare il corretto funzionamento del sistema, aprire il browser e digitare l'indirizzo IP della centrale che di default è pari a:

http://192.168.1.27

Una volta digitato l'indirizzo della centrale, appare la schermata di richiesta del codice (vedi manuale utente Smartweb).

Inserire il codice master per accedere nel menu principale, quindi cliccare sul tasto Telecamere: se la programmazione del reindirizzamento di porte nel modulo Wi-Fi WAN e la programmazione delle telecamere nella Smartweb sono state eseguite correttamente, verranno visualizzate le immagini delle telecamere.

A questo punto, installare l'APP Simplya Smart sul proprio dispositivo mobile (scaricabile dal sito Combivox) ed eseguire la procedura di installazione (vedi guida rapida Simplya Smart).

Per accedere al sistema da internet è indispensabile programmare il reindirizzamento di porte all'interno del router ADSL. In genere l'indirizzo IP di default del router ADSL è pari a:

http://192.168.1.1

e per configurare i suoi parametri, utilizzare un PC connesso come in Fig.13. Aprire il browser del PC e digitare l'indirizzo del router (http://192.168.1.1), quindi attendere la visualizzazione della pagina di accesso.

Digitare la username e password e modificare i parametri del Virtual Server: fare riferimento al manuale del router ADSL (un esempio di programmazione è disponibile sul manuale tecnico della Smartweb).

Le porte da configurare sono sempre in corrispondenza dell'indirizzo IP WAN del modulo Wi-Fi WAN (default 192.168.1.27).

Nella seguente tabella viene rappresentato un esempio pratico di configurazione delle porte del router ADSL che fa riferimento alla programmazione visualizzata in Figura 13:

Nota	Indirizzo IP locale	Porta locale	Porta Remota
Web server centrale	192.168.1.27	80	80
APP centrale	192.168.1.27	81	81
Programmatore Centrali Combivox	192.168.1.27	5000	5000
Telecamera 1	192.168.1.27	1051	1051
Telecamera 2	192.168.1.27	1052	1052

L'accesso dall'esterno avviene collegandosi all'indirizzo pubblico della connessione ADSL dell'abitazione.

Utilizzare per esempio uno smartphone connesso sulla rete dati del proprio gestore per verificare il corretto funzionamento del sistema, utilizzando l'APP oppure il browser.

8. CARATTERISTICHE TECNICHE

Tensione di alimentazione:	12 Vcc
Assorbimento:	500 mA max
Tipo di interfaccia:	1 porta WAN, 4 porte LAN
Antenne:	2 antenne da 5 dBi
Frequenza operativa:	2.4 ~ 2.4835GHz
Crittografia (Wi-Fi)	64/128-bit WEP
	WPA/WPAS-PSK, WPA/WPA2-Enterprise
Wi-Fi SSID:	SimplyaAP
Wi-Fi Password:	Combivox123
Dimensioni (L x H x P):	215 x 160 x 42 mm (con le antenne in posizione orizzontale)

Garanzia limitata COMBIVOX

COMBIVOX SRL UNIPERSONALE garantisce i propri prodotti privi di difetti nei materiali e nella lavorazione in caso di utilizzo normale per un periodo di 24 mesi dalla data di produzione. Gli obblighi e le responsabilità di COMBIVOX relativamente a questa garanzia sono limitati alla riparazione e sostituzione, a sua discrezione, entro un tempo ragionevole dalla data di consegna, di tutti i prodotti che non rispettano le specifiche.

ATTENZIONE: a garanzia di un impianto di sicurezza efficiente, è opportuno verificarne periodicamente il corretto funzionamento.

Modulo Wi-Fi WAN Combivox - cod. 11.985

Router WAN/Access Point per il collegamento di Smartweb e Simplya Video su rete LAN Combivox © 2017

COMBIVOX
ENJOY LIFE, SAFELY.

MADE IN ITALY



Combivox Srl Unipersonale
Via Vito Giorgio, lotto 126 - Zona Ind.le
70021 Acquaviva delle Fonti (BA)
Tel. +39 080/4686111 (15 linee r.a.)
Fax +39 080/4686139
Assistenza tecnica +39 080/4686551
www.combivox.it info@combivox.it